

Комплексная оценка состояния показателей уровня развития фонематического слуха у детей дошкольного возраста по Архиповой Е.Ф.

Архипова Е.Ф. предлагает наблюдение за речью детей осуществлять в процессе игровой, обиходно-бытовой и учебной деятельности.

Предлагаемая система обследования фонематического слуха включает традиционные для логопедической практики приемы для оценки речи детей.

Система носит тестовый характер, процедура ее проведения и система балльной оценки стандартизированы, что позволяет наглядно представлять картину дефекта и определить степень выраженности нарушения фонематического слуха. В дальнейшем система удобна для прослеживания динамики развития фонематического слуха ребенка и эффективности коррекционного воздействия

С целью более точной квалификации нарушения фонематического слуха полезно определить, какие операции не сформированы у ребенка в большей степени. Балльная оценка результатов в совокупности дает полное представление о картине нарушения и что особенно важно, позволяет выработать стратегию направленной коррекционной работы.

I. Диагностика сформированности фонематического слуха у детей.

1. Узнавание неречевых звуков.
2. Различение высоты, силы, тембра голоса.
3. Различение слов, близких по звуковому составу.
4. Дифференциация слогов.
5. Дифференциация фонем.
6. Навыки элементарного звукового анализа.

Система адаптирована для обследования фонематического слуха и состоит из ряда проб для обследования предпосылок формирования фонематического слуха и самого фонематического слуха. Перед обследованием восприятия речевых звуков на слух необходимо ознакомиться с результатами исследования физического слуха ребенка.

Система включает следующие пробы.

- 1) узнавание неречевых звуков;
- 2) различение высоты, силы, тембра голоса;
- 3) различение слов, близких по звуковому составу;

- 4) дифференциация слогов;
- 5) дифференциация фонем,
- 6) навыки элементарного звукового анализа.

При исследовании фонематического слуха используются задания, исключаящие проговаривание, чтобы трудности звукопроизношения не влияли на качество его выполнения.

Диагностика сформированности фонематического слуха у детей.

№ п/п	Задание	Критерии оценки
1.	<p>Узнавание неречевых звуков Цель: выявить у детей умение узнавать неречевые звуки.</p> <ol style="list-style-type: none"> 1. Инструкция: «Слушай внимательно и скажи или покажи, что звучит». Детям предлагается определить на слух, какой из инструментов звучит: бубен, погремушка, колокольчик. 2. Инструкция: «Внимательно послушай и определи, что звучало». 3. Инструкция: «Скажи или покажи». <ul style="list-style-type: none"> -Что шумит? - Что гудит? -Кто смеется? - Что звучит? - Что шуршит? <p>Логопед для исследования предлагает игры с музыкальными инструментами, разного вида коробочки (металлическую, пластмассовую, деревянную, стеклянную), при простукивании о которые можно услышать разные звуки; также ребенку показывают знакомые ему предметы (карандаш, ножницы, чашку с водой и пустую чашку, бумагу), и без зрительной опоры ребенку предлагается определить, что он услышит, и рассказать о действиях взрослого как можно полнее.</p> <ol style="list-style-type: none"> 4. Инструкция: «Я спрячу игрушку, а ты ее будешь искать. Если ты будешь близко, то барабан заиграет громко, если далеко – тихо» 5. Инструкция: «Я закрою зайцев, а ты угадай, у какого зайца играл барабан. У большого зайца барабан играет громко, а у маленького тихо» 6. Инструкция: «Посмотри на игрушки и запомни, как они звучат. Сейчас я 	<p>4 балла – точное выполнение задания 3 балла – допускает негрубые ошибки 2 балла – выполнил 0,5 задания верно 1 балл – более 0,5 задания выполнено неверно 0 – отказ или невыполнение задания</p>

	закрою их, а ты отгадай, какая игрушка издавала звук».	
2.	<p>1.Различение высоты, силы, тембра голоса</p> <p>Цель: исследовать у детей умение различать высоту, силу, тембр голоса на материале одинаковых звуков, сочетаний слов и фраз.</p> <p>1. Инструкция: «Отвернись и догадайся, кто из детей тебя позвал». Ребенка зовут по имени – 4 раза (каждый раз другой человек) Произносят короткое (ау) – 4 раза (каждый раз другой человек).</p> <p>2. Инструкция: «Внимательно послушай и угадай, кто так кричит, подними нужную картинку»:</p> <p>— кошка — котенок; мяу (низко) мяу (высоко) — свинья — поросенок; хрю (низко) хрю (высоко) — коза — козленок; мэ (низко) мэ (высоко) — корова — теленок му (низко) му (высоко)</p> <p>Логопед раздает детям картинки с изображениями животных — взрослых и детенышей. Дети, ориентируясь на характер звукоподражания и одновременно на высоту голоса, должны поднять соответствующие картинки. Каждое звукоподражание звучит то низким, то высоким голосом.</p> <p>3. Инструкция: «Послушай, как мяукают котята, белый близко, а черный далеко». (Логопед за ширмой имитирует голоса.) «Скажи, покажи, какой котенок близко, а какой далеко?» Мяу (громко) — белый; Мяу (тихо) — черный.</p> <p>4. Инструкция: «Послушай, как лает собака и щенок. (Логопед за ширмой имитирует голоса животных.) Покажи, скажи, кто лаял». Ав (низко) — собака; Ав (высоко) — щенок.</p> <p>5. Инструкция: «Послушай и угадай, какой медведь из сказки «Три медведя» говорит». Логопед произносит фразы то очень низким, то средним по высоте, то высоким голосом. — Кто спал на моей кровати? (низко) — Кто ел из моей миски? (средне) — Кто сидел на моем стуле? (высоко)</p>	<p>4 балла – точное выполнение задания 3 балла – допускает негрубые ошибки 2 балла – выполнил 0,5 задания верно 1 балл – более 0,5 задания выполнено неверно 0 – отказ или невыполнение задания</p>

3	<p>Различение слов, близких по звуковому составу</p> <p>Цель: Изучение навыков различения слов близких по звуковому составу.</p> <p>1. Инструкция: «Если я неправильно назову картинку, хлопни в ладоши, если правильно — не хлопай»:</p> <p>шляпа, сляпа, шьяпа, фляпа, шляпа; баман, панан, банан, ваван, баван; танки, фанки, шанки, танки, сянки; витанин, митавин, фитамин, витамин; бумага, тумага, пумага, бумага, бумака, бубака; альбом, айбом, яньбом, альмом, альном; птинец, пченец, птенесь, тинеть, птенец, птинеч; квекта, кветка, клетка, клетта, тлетка</p> <p>Логопед показывает детям картинку и четко называет изображение, дети, ориентируясь на картинку, должны опознать образец на слух из ряда искаженных вариантов данного слова.</p> <p>2. Инструкция: «Покажи, где, например, лук — люк».</p> <p>(Исследование проводится с использованием картинок на слова-квазиомонимы)</p> <p>[п - б, п' - б']: почка - бочка, пашня — башня, порт — борт, пил — бил; [т - д, т' - д']: тачка — дачка, тоска — доска, подушка — кадушка, тина - Дина; [к - г, к' - г']: класс — глаз, кора — гора, калька — галька, кит — гид, крот — грот; [ф - в]: Фаня — Ваня, сова — софа; [л - в, л' - в']: лоск — воск, лодка — водка, ленок — венок; [л - и, л' - й]: галка — гайка, стол — стой, галька — гайка; [р - л]: рожки — ложки; [р - л]: роза — лоза, храм — хлам, репка — лепка, Марина - малина; [с - з]: суп — зуб, сайка — заяка, росы — розы, коса — коза; [с - ц]: свет — цвет, лиса - лица; [ш - ж]: шар — жар, Луша — лужа; [ч - щ]: челка — щелка, плач - плащ, дочь — дождь; [ч - ш]: чурка — Шурка, кочка — кошка; [ч - т']: челка - телка, печка - Петька, речка — редька; [с - ш]: каска - кашка, мыс - мышь, ус - уж; [с - ж]: сук — жук, сыр — жир, усы — уши;</p>	<p>4 балла – точное выполнение задания</p> <p>3 балла – допускает негрубые ошибки</p> <p>2 балла – выполнил 0,5 задания верно</p> <p>1 балл – более 0,5 задания выполнено неверно</p> <p>0 – отказ или невыполнение задания</p>
---	---	---

	<p>[с - щ]: лес — лещ, плюс — плющ; [s - ч]: сайка - чайка, нос - ночь; [з - ж]: роза — рожа, луза — лужа; [м — м’]: Мишка — мышка; [л — л’]: ел — ель, Юля — юля.</p> <p>Этот прием выявляет выраженные недостатки фонематического слуха.</p> <p>Примечание: слова, сложные по семантике, используются для обследования только после уточнения их значения и наличия их в пассивной речи. Используются разные способы семантизации:</p> <ol style="list-style-type: none"> 1. Наглядно-действенный способ - объясняют слова посредством показа изображения предмета или действия. 2. Словесно-контекстный способ - объясняют с помощью синонимов, словосочетаний, в предложениях. 3. Смешанный способ — объясняют с помощью показа изображений и включения этого слова в контекст, доступный возрасту детей <p>3. Инструкция: «Одинаковые слова или разные? Объясни их значение». Тень — день, удочка — уточка, мышка — мишка, коса — коза, дочка — точка, щенок — сынок, рак — лак.</p> <p>4. Инструкция: «Посмотри на картинки. Я их буду называть, а ты эти картинки раскладывай в том порядке, в котором я их буду называть». Лексический материал: мак, рак, бак, лак, сок, сук, дом, ком, лом, сом, коза, коса, лужи, лыжи.</p> <p>5. Инструкция: «Посмотри на картинки у себя на парте и на доске. Ты должен подставить свою картинку к той, название которой звучит похоже» Предметные картинки: ком, дом, сук, лук, ветка, клетка, коток, платок, горка, корка.</p> <p>Эти пробы выявляют недостаточность акустического анализа, слабость слухоречевой памяти, а также трудности семантической дифференциации слов.</p>	
4	<p>Дифференциации слогов</p> <p>Цель: Определить способность дифференцировать звуки по противопоставлениям: звонкость — глухость, твердость — мягкость, свистящие — шипящие и т.д.</p> <p>1. Инструкция: «Покажи кружок, когда услышишь новый слог».</p> <p>на—на—на—па ка—ка—га—ка</p>	<p>4 балла – точное выполнение задания 3 балла – допускает негрубые ошибки 2 балла – выполнил 0,5 задания верно 1 балл – более 0,5 задания выполнено неверно 0 – отказ или невыполнение задания</p>

	<p>2. Инструкция: «Послушай слоги и скажи какой лишний». Лексический материал: на-на-на-па; па-ба-па-па; ка-ка-га-ка.</p> <p>3. Инструкция: «Слушай внимательно и повторяй за мной слоги как можно точнее». (Логопед произносит слоги, закрывая рот экраном.)</p> <table border="1" data-bbox="226 268 1167 544"> <tr> <td>да-та-да</td> <td>ба-па-ба</td> <td>ка-ка-га</td> </tr> <tr> <td>та-да-та</td> <td>па-ба-па</td> <td>ка-га-ка</td> </tr> <tr> <td>са-ша-са</td> <td>за-са-за</td> <td>ца-са-ца</td> </tr> <tr> <td>ша-са-ша</td> <td>са-за-са</td> <td>са-ца-са</td> </tr> <tr> <td>жа-ша-жа</td> <td>ча-тя-ча</td> <td>ща-ча-ща</td> </tr> <tr> <td>ша-жа-ша</td> <td>тя-ча-тя</td> <td>ча-ща-ча</td> </tr> <tr> <td>ра-ла-ра</td> <td>ла-ра-ла</td> <td></td> </tr> </table> <p>Примечание: 1. Предлагают слоги, в которых используются звуки, правильно произносимые и автоматизированные в речи ребенка.</p> <p>2. Если ребенку недоступно задание воспроизвести серию из трех слогов или оно вызывает выраженные трудности, что может быть связано со снижением слуховой памяти на ряд, то можно предложить задания, состоящие из двух слогов. Особое внимание следует уделить персеверации, когда ребенок не может переключиться с одного звука на другой.</p> <p>4. Инструкция: «Когда я назову одинаковые слоги, ты хлопнешь, если разные, то топнешь». Лексический материал: па—да, па—па, ка—га, га—га, фа—ва.</p>	да-та-да	ба-па-ба	ка-ка-га	та-да-та	па-ба-па	ка-га-ка	са-ша-са	за-са-за	ца-са-ца	ша-са-ша	са-за-са	са-ца-са	жа-ша-жа	ча-тя-ча	ща-ча-ща	ша-жа-ша	тя-ча-тя	ча-ща-ча	ра-ла-ра	ла-ра-ла		
да-та-да	ба-па-ба	ка-ка-га																					
та-да-та	па-ба-па	ка-га-ка																					
са-ша-са	за-са-за	ца-са-ца																					
ша-са-ша	са-за-са	са-ца-са																					
жа-ша-жа	ча-тя-ча	ща-ча-ща																					
ша-жа-ша	тя-ча-тя	ча-ща-ча																					
ра-ла-ра	ла-ра-ла																						
5	<p>Дифференциация фонем</p> <p>Цели: 1. Исследование навыков дифференциации фонем.</p> <p>2. Проверка готовности к формированию звукового анализа.</p> <p>1. Инструкция: «Я произнесу звук, а ты подними нужную картинку». Дети, опираясь на предъявленный образец (поезд гудит — у-у-у, девочка плачет — а-а-а, птичка поет — и-и-и, корова мычит — м-м-м, молоток стучит — т-т-т, ветер воет — в-в-в и т.д.) должны поднять соответствующие картинки, которые логопед раздает заранее.</p> <table data-bbox="226 1230 853 1337"> <tr> <td>У — поезд</td> <td>Т — молоток</td> </tr> <tr> <td>А — ребенок</td> <td>В — ветер</td> </tr> <tr> <td>И — птичка</td> <td>З — комар</td> </tr> </table>	У — поезд	Т — молоток	А — ребенок	В — ветер	И — птичка	З — комар	<p>4 балла – точное выполнение задания 3 балла – допускает негрубые ошибки 2 балла – выполнил 0,5 задания верно 1 балл – более 0,5 задания выполнено неверно 0 – отказ или невыполнение задания</p>															
У — поезд	Т — молоток																						
А — ребенок	В — ветер																						
И — птичка	З — комар																						

Аня, аист, осы, утка, Оля, Инна, улица.

4. Инструкция: «Сколько я назову звуков, столько ты выложишь кружков»:

а, ауи, иуа, ау.

5. Инструкция: «Разложи картинки на две кучки. В одной слова, которые заканчиваются на звук «т», а в другой — на звук «к».

Предметные картинки: веник, танк, рот, зонт, кнут, паук.

6. Инструкция: «Я буду показывать и называть картинку не целиком, а ты будешь произносить это слово целиком».

Предметные картинки: веник, танк, рот, кот, паук, сок, самолет, бегемот.

тан-

ро-

пау-

ко-

вени-

самоле-

7. Инструкция: «Назови первый звук в слове»:

аист

Иван

утка

арбуз

Илья

улитка

альбом

иголка

улица

8. Инструкция: «Придумай 2 слова на звуки: «а, у, и».

9. Инструкция: «Назови первый звук в слове»:

малина

волны

капуста

молоко

вафли

кошка

10. Инструкция «Назови первый и последний звуки в слове»:

иголка

избушка

улица

осы

ослики

антилопа

избушка

Примечание

1. Задания по исследованию навыков элементарного звукового анализа позволяют обследовать более высокую ступень, т.е. фонематическое восприятие, которое включает в себя умственные операции по анализу звукового состава слов.

2. В случае необходимости объясняют значения слов, которые используют в лексическом материале, т.е. проводят семантизацию.

Критерии отнесения ребенка к тому или иному уровню составляется на основании суммирования баллов за все задания.

К **высокому уровню** развития фонематического слуха относятся дети, набравшие *от 24 до 19 баллов* по всем заданиям методики.

К **среднему уровню** развития фонематического слуха относятся дети, набравшие *от 18 до 13 баллов* по всем заданиям из методики.

К **недостаточному уровню** развития фонематического слуха относятся дети, набравшие *от 12 до 7 баллов* по всем заданиям методики.

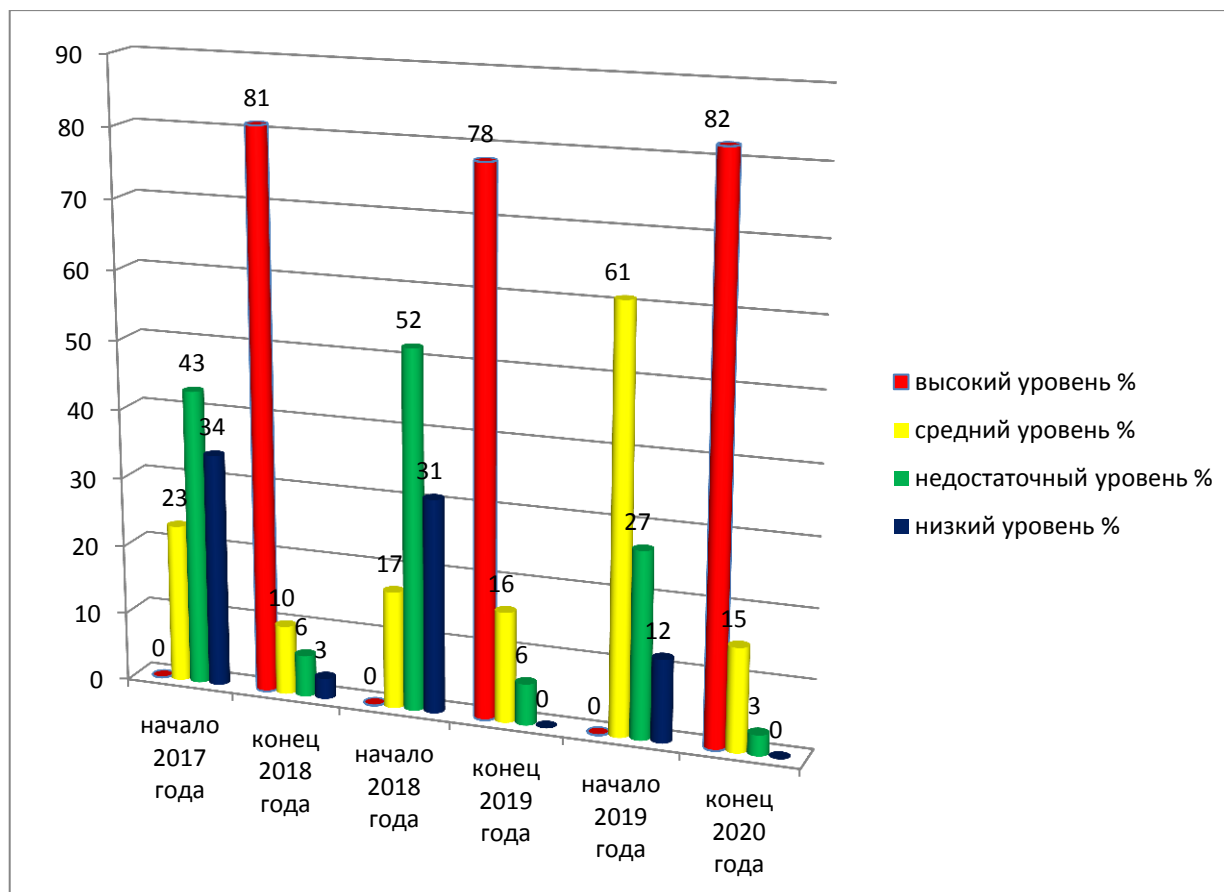
К **низкому уровню** развития фонематического слуха относятся дети, набравшие *от 6 до 0 баллов* по всем заданиям методики.

Таблица Обследование уровня развития фонематического слуха.

№	Ф.И. ребенка	Задания						Общий	Уровень
		1	2	3	4	5	6		
1.									

Стабильные положительные результаты по развитию фонематического слуха дошкольников, используя современные логопедические технологии, представлены в сравнительных диаграммах за период трех лет.

**Сравнительная диаграмма показателей развития фонематического слуха
за период 2017-2018г, 2018-2019г, 2019-2020г.**



*Сравнительная диаграмма показателей развития фонематического слуха
на начало 2019 и конец 2020гг.*

